



Fanø Kommune
Skolevej 5 -7
6720 Fanø

Kystdirektoratet
J.nr. 18/01500-8
11-12-2019

Afgørelse på ansøgning om ophævelse af strandbeskyttelseslinjen på bynære arealer i eller omkring havne i Fanø Kommune

I medfør af naturbeskyttelseslovens¹ § 69, stk. 3, jf. § 69, stk. 1, har Kystdirektoratet truffet følgende afgørelse:

- Ansøgning om ophævelse af strandbeskyttelseslinjen på/ved Nordby Lystbådehavn imødekommes.
- Ansøgning om ophævelse af strandbeskyttelseslinjen på/ved lokaliteterne benævnt 9az Sønderho By, Sønderho, Navigationsbroen og Sønderho Havn imødekommes ikke.

Begrundelsen for afgørelsen samt kortbilag fremgår af bilag 1-4.

Kystdirektoratet vil sørge for, at strandbeskyttelseslinjens forløb tilrettes i matrikelkortet.

Ansøgning

Af naturbeskyttelseslovens § 69, stk. 1, fremgår, at miljø- og fødevareministeren kan bestemme, at lovens § 15 (om strandbeskyttelse) ikke skal gælde for nærmere angivne områder. Af lovens § 69, stk.3, fremgår, at miljø- og fødevareministeren i en afgørelse efter stk. 1 efter ansøgning fra en kommunalbestyrelse kan bestemme, at reglerne i § 15, stk. 1, ikke skal gælde nærmere bestemte bynære arealer i eller omkring havnen. Det fremgår videre, at miljø- og fødevareministeren kan træffe én samlet afgørelse efter denne bestemmelse for den enkelte kommune, og at ansøgning skal være indsendt inden den 1. juni 2018.

Fanø Kommune har den 31. maj 2018 ansøgt om ophævelse af strandbeskyttelseslinjen i og omkring fire havne/lokaliteter:

- Nordby Lystbådehavn
- 9az Sønderho By, Sønderho

¹ Lovbekendtgørelse nr. 240 af 13. marts 2019 af lov om naturbeskyttelse



- Navigationsbroen
- Sønderho Havn

Baggrund og lovbemærkninger

I juni 2016 blev Venstre, Konservative, Dansk Folkeparti og Socialdemokraterne enige om aftalen "Danmark i bedre balance – Bedre rammer for kommuner, borgere og virksomheder i hele landet", som Liberal Alliance siden har tilsluttet sig. Af aftalen fremgår, at naturbeskyttelseslovens regler om strandbeskyttelseslinjen ændres, så kommunerne får mulighed for at søge miljø- og fødevareministeren om at få strandbeskyttelseslinjen ophævet på havne og på arealer mellem by og havn (både på arealer mellem by og havn i byzone og for tilsvarende helt bynære arealer i landzone).

Det fremgår af bemærkningerne til lovforslag nr. 122 (lov om ændring af lov om naturbeskyttelse), der blev fremsat den 25. januar 2017, at den gældende strandbeskyttelseslinje er fastlagt, så de havne, der ligger integreret i en by, er undtaget fra strandbeskyttelse, mens de havne, der ligger fremskudt foran en by eller på anden måde ligger afgrænset fra byen og som har en åben karakter uden sammenhængende bebyggelse, er fuldt omfattet af strandbeskyttelse. Det indebærer, at det på nogle havne og på arealer mellem byen og havnen kan være vanskeligt for kommunen at planlægge for nye initiativer som f.eks. faciliteter til overnatning, butiksliv og turismeformål.

Det fremgår videre af lovbemærkningerne, at kriterierne for at imødekomme en kommunal ansøgning om ophævelse af strandbeskyttelseslinjen, vil være baseret på en samlet vurdering af de landskabelige og naturbeskyttelsesmæssige forhold på stedet og de eksisterende, konkrete bebyggelsesforhold på havnen og på kysten set i forhold til havnens karakter og afstanden mellem byen og havnen. Endvidere fremgår det af lovbemærkningerne, at hvor der er tale om større havne eller havne med væsentlig, eksisterende bebyggelse, der ligger tæt på byen, vil strandbeskyttelseslinjen som udgangspunkt kunne ophæves.

Hvor der er tale om arealer, der ligger som en bræmme mellem byen og havnen, vil en ophævelse af strandbeskyttelseslinjen forudsætte, at der dog landskabeligt er en vis sammenhæng mellem byen og havnen, som skaber mulighed for at knytte byen og havnen tættere sammen. Der tænkes på mindre arealer, der adskiller byen og havnen, eller "lommer", der i dag ligger klemte inde i et havneområde eller mellem havnen og de bebyggede byzonearealer. Der vil ikke kunne søges om ophævelse af strandbeskyttelseslinjen på åbne kyststrækninger, og der vil som udgangspunkt ikke kunne ske ophævelse på og ved små naturhavne. Endelig fremgår det af lovbemærkningerne, at for arealer i Natura 2000-områder vil mulighederne for at ophæve strandbeskyttelseslinjen forudsætte en særlig vurdering.

Det er ikke et krav, at der ved kommunens ansøgning om ophævelse af strandbeskyttelseslinjen er redegjort for kommunens eventuelle planer eller overvejelser for den fremtidige anvendelse af arealet, men det fremgår forudsætningsvist af såvel den politiske aftale forud for lovændringen og af



lovbemærkningerne, at der skal være tale om lokaliteter, hvor der kan planlægges for nye aktiviteter, herunder faciliteter til overnatning, butiksliv og turismeformål.

Kystdirektoratets vurdering af kommunernes ansøgninger

Kystdirektoratet har modtaget ansøgning fra 47 kommuner om ophævelse af strandbeskyttelseslinjen på i alt 166 forskellige lokaliteter.

Ved den indledende gennemgang af ansøgningerne bemærkede Kystdirektoratet, at nogle kommuner tilsyneladende ikke havde været opmærksomme på, at u-matrikulerede arealer kan være omfattet af strandbeskyttelse, selv om det ikke fremgår af strandbeskyttelsestemaet i Arealinfo og andre kortværk. Dette skyldes, at strandbeskyttelsestemaet er tilknyttet matrikelkortet. Kystdirektoratet fremsendte derfor en orientering herom til alle 47 kommuner og bad om en tilbagemelding, såfremt oplysningen gav anledning til ændring i afgrænsningen af de ansøgte arealer. Orienteringsbrevet har medført ændringer i flere af ansøgningerne.

Kystdirektoratet har fra lokale borgere, foreninger og klubber uopfordret modtaget indsigelser/bemærkninger til nogle af ansøgningerne. De relevante kommuner er blevet orienteret herom og har fået mulighed for at indsende eventuelle kommentarer til Kystdirektoratet. Flere kommuner har indsendt kommentarer til disse indsigelser/bemærkninger, men ingen ansøgninger er i den forbindelse ændret eller trukket tilbage.

På baggrund af lovbemærkningerne til naturbeskyttelseslovens § 69, stk. 3, har Kystdirektoratet foretaget en samlet vurdering af de landskabelige og naturbeskyttelsesmæssige forhold på stedet og de eksisterende, konkrete bebyggelsesforhold på havnen og på kysten set i forhold til havnens karakter og afstanden mellem byen og havnen.

Af lovens § 69, stk. 3, fremgår, at der skal være tale om bynære arealer i eller omkring havnen. Der kan således ske ophævelse af strandbeskyttelseslinjen i en havn, hvis blot havnen ligger bynært placeret, og der kan ske ophævelse af strandbeskyttelseslinjen på arealer, der er bynære og ligger omkring havnen.

I den konkrete, samlede vurdering af den enkelte lokalitet har flere forskellige og i nogle tilfælde modsatrettede hensyn indgået i afvejningen. Der er således lagt vægt på, om der på trods af fraværet af en egentlig bymæssig bebyggelse af en vis, mindre størrelse dog er en spredt bebyggelse af en vis, mindre størrelse i nærheden af den ansøgte lokalitet. Det har herunder i videst muligt omfang indgået i vurderingen, om ansøgningen vedrører en lille ø, da de små øer kan være særligt afhængige af mulighederne for at kunne udvikle faciliteter til overnatning, butiksliv og turismeformål. På små øer er der således stillet lempeligere krav til hvor få beboelser, der skal til, og i hvilken afstand fra havnen, de ligger, for at det kan karakteriseres som bymæssig bebyggelse henholdsvis en bynær havn.



Sommerhusområder og feriebybebyggelser i nærheden af et ansøgt areal anses ikke i sig selv for at udgøre en bymæssig bebyggelse i lovens forstand, da udnyttelsen er ekstensiv sammenholdt med helårsbeboelse, men sommerhusområder og feriebybebyggelser er i visse tilfælde indgået i den samlede vurdering af, om der er tale om en bynær havn, hvis der er tale om store, sammenhængende sommerhusområder eller feriebybebyggelser, der ligger tæt på en havn.

Campingpladser er på grund af den ekstensive udnyttelse af arealerne heller ikke anset for at være bymæssig bebyggelse. Af samme grund er campingpladser, hvor der er søgt om ophævelse af strandbeskyttelseslinjen blevet vurderet som om, arealet var ubebygget, hvorfor det er campingpladsarealets beliggenhed i forhold til en havn og til en eventuel bymæssig bebyggelse på stedet, der har været afgørende for, om der kan ske ophævelse af strandbeskyttelseslinjen på en campingplads.

Hvis der er søgt om ophævelse på arealer, der ligger "ved siden af" en havn, men hvor sådanne arealer åbner mulighed for at binde bymæssig bebyggelse og havn sammen, har det indgået i den samlede vurdering. Hvis afstanden mellem bebyggelse og havn er relativt stor, og de ansøgte arealer derfor ikke kan karakteriseres som en "bræmme" eller en "lomme" har det som hovedregel talt imod at ophæve strandbeskyttelsen. Hvis afstanden mellem havn og bymæssig bebyggelse er relativt stor, men de ansøgte arealer ligger i et meget stort og fuldt udbygget område med mange tusinde beboere, som det f.eks. ses ved Køge Bugt, har det indgået i vurderingen.

Som det fremgår af lovens forarbejder, skal de naturbeskyttelsesmæssige forhold indgå i afvejningen af, om strandbeskyttelsen kan ophæves. De naturbeskyttelsesmæssige forhold på den ansøgte lokalitet er indgået i den samlede afvejning således:

Hvis et ansøgt areal er fredet efter reglerne i naturbeskyttelseslovens kapitel 6, har vurderingen været, at hensynet til de fredede arealer og dermed varetagelsen af de naturbeskyttelsesmæssige hensyn som altovervejende hovedregel taler for, at strandbeskyttelsen på fredede arealer ikke ophæves undtagen i de få tilfælde, hvor et sådant areal er helt bebygget eller befæstet.

Beskyttelsen af Natura 2000-områder varetages af forskellige lovgivninger som f.eks. strandbeskyttelsen, § 3-beskyttelsen og fredninger efter naturbeskyttelsesloven og af planlovgivningen. En ophævelse af strandbeskyttelsen på et Natura 2000-areal ville kunne medføre, at hensynet til Natura 2000-beskyttelsen ikke i alle tilfælde ville blive varetaget, hvis den potentielle, fremtidige udnyttelse af arealet ikke kræver en myndighedsbehandling som f.eks. en dispensation fra strandbeskyttelsen eller kræver lokalplanlægning eller byggetilladelse.

Hvis et ansøgt areal er helt omfattet af Natura 2000-beskyttelse, er det derfor som altovervejende hovedregel vurderet, at varetagelsen af de naturbeskyttelsesmæssige hensyn taler for, at strandbeskyttelseslinjen ikke ophæves, medmindre der er tale om et havneareal. Hvis et ansøgt areal kun



delvist er omfattet af Natura 2000-beskyttelse, ophæves strandbeskyttelsen i givet fald kun på den del af det ansøgte areal, der ikke er Natura 2000-beskyttet. Såvel for sådanne Natura 2000-arealer som for ansøgte arealer, der ikke er omfattet af Natura 2000-beskyttelse, men som støder op til et Natura 2000-område, eller for ansøgte arealer, hvor der ligger et Natura 2000-område inden for en vis afstand af det ansøgte areal, er det anført i den konkrete afgørelse, at kommunen forud for en eventuel senere udnyttelse af arealet skal foretage en særlig vurdering.

Hvis et ansøgt areal fuldt ud eller overvejende er omfattet af naturtypebeskyttelsen efter naturbeskyttelseslovens § 3 – og dermed som hovedregel er omfattet af forbuddet mod tilstandsændringer – har vurderingen været, at hensynet til de § 3-beskyttede arealer og dermed varetagelsen af de naturbeskyttelsesmæssige hensyn taler for, at strandbeskyttelsen på § 3-beskyttede arealer ikke ophæves. Hvis et ansøgt areal kun i beskedent eller begrænset omfang er omfattet af naturbeskyttelseslovens § 3, ophæves strandbeskyttelsen for det ansøgte areal, idet det samtidig anføres i den konkrete afgørelse, at § 3-beskyttelsen gælder uændret, og at kommunalbestyrelsens mulighed for at dispensere fra § 3-beskyttelsen tilsvarende gælder uændret – dvs. uanset om strandbeskyttelseslinjen er ophævet eller ikke.

Det bemærkes i øvrigt, at ændringerne i juni 2017 af naturbeskyttelseslovens regler om strandbeskyttelseslinjen blandt andet åbner mulighed for, at klubber, foreninger og institutioner med tilknytning til kyst og strand på lokalplanlagte havne - uden krav om forudgående dispensation - kan opføre f.eks. skure til opbevaring, bålhytter, shelters m.v., ligesom tomme bygninger på havne - uden krav om forudgående dispensation - kan indrettes til f.eks. kiosker, souvenirbutikker, caféer, overnatning m.m.

Desuden har klubber, foreninger og institutioner fået mulighed for at få dispensation til at etablere forskellige faciliteter ved stranden, hvis de opføres i tilknytning til eksisterende aktiviteter, f.eks. ved en parkeringsplads eller en vejnedkørsel, og hvis arealet er omfattet af en lokalplan, der giver mulighed for opførelse af et nærmere bestemt antal bygninger og anlæg.

Turismevirksomheder har fået flere muligheder for at få dispensation til at opføre mindre anlæg i tilknytning til virksomhedens eksisterende bebyggelse, og kommunerne har fået mulighed for at få dispensation til at etablere træfortove på stranden for at skabe øget tilgængelighed. Endelig er der som hidtil adgang til at søge dispensation fra strandbeskyttelsen til mindre foranstaltninger til støtte for friluftslivet og dermed til fremme af turismen.

Kommunen skal offentliggøre denne afgørelse

Det fremgår af § 7 i Miljø- og Fødevareministeriets bekendtgørelse nr. 1066 af 21. august 2018 om bygge- og beskyttelseslinjer, at kommunalbestyrelsen skal offentliggøre de afgørelser, som Kystdirektoratet træffer i henhold til lovens § 69, stk. 1, vedrørende ændring eller ophævelse af beskyttelseslinjer i lovens § 15. Det fremgår videre, at offentliggørelse finder sted i overensstemmelse med bekendtgørelsens § 6, stk. 2, og stk. 3, nr. 1-2. Heraf følger, at kommunalbestyrelsen kan bestemme, at offentliggørelse kan ske udelukkende på



kommunens hjemmeside. Det følger desuden, at kommunalbestyrelsens offentliggørelse skal indeholde oplysning om hovedindholdet af afgørelsen og hvilke ejendomme eller dele af ejendomme, der er omfattet af afgørelsen.

Herudover skal Kystdirektoratet foreslå, at kommunalbestyrelsen særskilt informerer de private lodsejere, hvor strandbeskyttelseslinjen ændres/ophæves på deres egen ejendom som følge af kommunens ansøgning herom og Kystdirektoratets afgørelse herom. Kystdirektoratet vil på sin hjemmeside offentliggøre nærværende afgørelse i sin helhed.

Klage og søgsmål

Afgørelser truffet efter naturbeskyttelseslovens § 69, stk. 3, kan ikke påklages til Miljø- og Fødevareklagenævnet, jf. § 78, stk. 4, i naturbeskyttelsesloven og § 30 i bekendtgørelse nr. 949 af 30. juni 2017 om henlæggelse af opgaver og beføjelser til Naturstyrelsen herunder Kystdirektoratet.

Fristen for eventuelt søgsmål ved domstolene er 6 måneder fra modtagelsen af denne afgørelse, jf. § 88, stk. 1, i naturbeskyttelsesloven.

Med venlig hilsen

Hans Erik Cutoi-Toft
Områdechef

FANØ KOMMUNE

Bilag 1

Nordby Lystbådehavn

Ansøgning

Fanø Kommune har ansøgt om ophævelse af strandbeskyttelseslinjen på arealer på og ved Nordby Lystbådehavn, se figur 1.



Figur 1. Kortudsnittet viser Fanø Kommunes forslag til ændring/ophævelse af strandbeskyttelseslinjen på og ved Nordby Lystbådehavn. De ansøgte arealer er markeret med hvidt omrids.

Sagens oplysninger

Nordby Lystbådehavn ligger i den nordøstlige del af Fanø lige op til Nordby, der er den største by på Fanø, se figur 2.

Nordby Lystbådehavn er en større lystbådehavn med ca. 150 pladser. På havnen er der klubber og faciliteter som bad og toiletter.



Figur 2. Luffoto 2017 viser Nordby Lystbådehavn midt i billedet. Strandbeskyttelseslinjen er markeret med rød.

De ansøgte arealer er ikke omfattet af naturfredning efter naturbeskyttelseslovens kapitel 6.

De ansøgte arealer er ikke omfattet af naturtypebeskyttelse efter naturbeskyttelseslovens § 3.

Nordby Lystbådehavn ligger som helhed i Natura 2000-område nr. 89, Vadehavet (Habitatområde nr. 78, 86, 90 og 239, Fuglebeskyttelsesområde nr. 49, 51, 52, 53, 55, 57, 60, 65 og 67, Ramsarområde nr. 27).



Udpegningsgrundlag for Habitatområde nr. 78		
Naturtyper:	Sandbanke (1110)	Flodmunding (1130)
	Vadeflade (1140)	Lagune* (1150)
	Bugt (1160)	Rev (1170)
	Enårig strandengsvegetation (1310)	Vadegræssamfund (1320)
	Strandeng (1330)	Forklit (2110)
	Hvid klit (2120)	Grå/grøn klit (2130)
	Klithede* (2140)	Havtornklit (2160)
	Grårisklit (2170)	Skovklit (2180)
	Klitlavning (2190)	Visse-indlandsklit (2310)
	Græs-indlandsklit (2330)	Søbred med småurter (3130)
	Kransnålalge-sø (3140)	Næringsrig sø (3150)
	Brunvandet sø (3160)	Vandløb (3260)
	Våd hede (4010)	Tør hede (4030)
	Kalkoverdrev* (6210)	Surt overdrev* (6230)
	Tidvis våd eng (6410)	Tørvelavning (7150)
	Rigkær (7230)	Stilkeke-krat (9190)
	Skovbevokset tørvemose* (91D0)	Elle- og askeskov* (91E0)
Arter:	Havlampret (1095)	Bæklampret (1096)
	Flodlampret (1099)	Stavsild (1103)
	Laks (1106)	Snæbel* (1113)
	Marsvin (1351)	Odder (1355)
	Gråsel (1364)	Spættet sæl (1365)

Udpegningsgrundlag for Habitatområde nr. 86		
Naturtyper:	Vandløb (3260)	
Arter:	Bæklampret (1096)	Flodlampret (1099)
	Snæbel* (1113)	

Udpegningsgrundlag for Habitatområde nr. 90		
Naturtyper:	Næringsrig sø (3150)	Vandløb (3260)
	Rigkær (7230)	
Arter:	Havlampret (1095)	Bæklampret (1096)
	Flodlampret (1099)	Snæbel* (1113)
	Dyndsmerling (1145)	Odder (1355)

Udpegningsgrundlag for Habitatområde nr. 239		
Naturtyper:	Visse-indlandsklit (2310)	Revling-indlandsklit (2320)
	Søbred med småurter (3130)	Næringsrig sø (3150)
	Brunvandet sø (3160)	Vandløb (3260)
	Våd hede (4010)	Tør hede (4030)
	Surt overdrev* (6230)	Tidvis våd eng (6410)
	Urtebræmme (6430)	Hængesæk (7140)
	Kildevæld* (7220)	Rigkær (7230)
Arter:	Havlampret (1095)	Bæklampret (1096)
	Flodlampret (1099)	Laks (1106)
	Snæbel* (1113)	Odder (1355)

Udpegningsgrundlag for Fuglebeskyttelsesområde nr. 49		
Fugle:	hedehøg (Y)	engsnarre (Y)
	klyde (T)	blåhals (Y)

Udpegningsgrundlag for Fuglebeskyttelsesområde nr. 51		
Fugle:	rørdrum (Y)	hvid stork (Y)
	kortnæbbet gås (T)	bramgås (T)
	rørhøg (Y)	hedehøg (Y)
	pletet rørvagtel (Y)	engsnarre (Y)
	klyde (Y)	hjejle (T)
	brushane (Y)	sorthovedet måge (Y)
	mosehornugle (Y)	blåhals (Y)



Udpegningsgrundlag for Fuglebeskyttelsesområde nr. 52

Fugle:	bramgås (T)	mørkbuget knortegås (T)
	rørhøg (Y)	vandrefalk (T)
	klyde (Y)	brushane (Y)
	sandterne (Y)	fjordterne (Y)
	havterne (Y)	mosehornugle (Y)

Udpegningsgrundlag for Fuglebeskyttelsesområde nr. 53

Fugle:	rørdrum (Y)	lysbuget knortegås (T)
	rørhøg (Y)	vandrefalk (T)
	klyde (Y)	hvidbrystet præstekrave (Y)
	sandløber (T)	almindelig ryle (Y)
	sandterne (Y)	havterne (Y)
	dværgerterne (Y)	

Udpegningsgrundlag for Fuglebeskyttelsesområde nr. 55

Fugle:	skestork (Y)	mørkbuget knortegås (T)
	pibeand (T)	sorthovedet måge (Y)
	sandterne (Y)	splitterne (Y)
	fjordterne (Y)	havterne (Y)
	dværgerterne (Y)	mosehornugle (Y)

Udpegningsgrundlag for Fuglebeskyttelsesområde nr. 57

Fugle:	kortnæbbet gås (T)	grågås (T)
	bramgås (T)	mørkbuget knortegås (T)
	lysbuget knortegås (T)	gravand (T)
	pibeand (T)	krikand (T)
	spidsand (T)	skeand (T)
	edderfugl (T)	sortand (T)
	havørn (T)	blå kærhøg (T)
	vandrefalk (T)	strandskade (T)
	klyde (TY)	hvidbrystet præstekrave (TY)
	hjejle (T)	strandhjejle (T)
	islandsk ryle (T)	sandløber (T)
	almindelig ryle (T)	lille kobbersnepe (T)
	stor regnspeve (T)	rødben (T)
	hvidklire (T)	dværgmåge (T)
	sandterne (Y)	splitterne (Y)
	fjordterne (Y)	havterne (Y)
	dværgerterne (Y)	mosehornugle (Y)
	blåhals (Y)	

Udpegningsgrundlag for Fuglebeskyttelsesområde nr. 60

Fugle:	rørdrum (Y)	hvid stork (Y)
	pibesvane (T)	sangsvane (T)
	kortnæbbet gås (T)	grågås (T)
	bramgås (T)	gravand (T)
	pibeand (T)	spidsand (T)
	skeand (T)	havørn (T)
	rørhøg (Y)	hedehøg (Y)
	pletet rørvagtel (Y)	engsnarre (Y)
	klyde (TY)	hvidbrystet præstekrave (TY)
	hjejle (T)	strandhjejle (T)
	islandsk ryle (T)	almindelig ryle (T)
	brushane (Y)	lille kobbersnepe (T)
	fjordterne (Y)	sortterne (Y)
	mosehornugle (Y)	blåhals (Y)



Udpegningsgrundlag for Fuglebeskyttelsesområde nr. 65		
Fugle:	rørdrum (Y)	mørkbuget knortegås (T)
	rørhøg (Y)	hedehøg (Y)
	pletlet rørvagtel (Y)	klyde (Y)
	hvidbrystet præstekrave (Y)	hjejle (T)
	almindelig ryle (Y)	brushane (Y)
	sandterne (Y)	splitterne (Y)
	fjordterne (Y)	havterne (Y)
	dværghø (Y)	mosehornugle (Y)
	natravn (Y)	

Udpegningsgrundlag for Fuglebeskyttelsesområde nr. 67		
Fugle:	sangsvane (T)	kortnæbbet gås (T)
	bramgås (T)	hedehøg (Y)
	engsnarre (Y)	hjejle (T)
	brushane (Y)	mosehornugle (Y)
	blåhals (Y)	

Da det på tidspunktet for Kystdirektoratets vurdering af ansøgningen ikke er et krav, at der ved kommunens ansøgning om ophævelse af strandbeskyttelseslinjen er redegjort for kommunens eventuelle planer eller overvejelser for den fremtidige anvendelse af arealet, skal Kystdirektoratet gøre opmærksom på følgende:

Efter de gældende regler om udpegning og administration af internationale naturbeskyttelsesområder samt beskyttelse af visse arter, skal myndighederne forud for meddelelse af tilladelser, godkendelser og dispensationer, f.eks. til etablering af faciliteter til overnatning, butiksliv og turismeformål, foretage en såkaldt væsentlighedsvurdering - det vil sige en vurdering af, om projektet i sig selv eller i forbindelse med andre planer og projekter kan påvirke et Natura 2000-område væsentligt. Hvis en væsentlig påvirkning af Natura 2000-området ikke kan udelukkes, skal der foretages en såkaldt konsekvensvurdering af projektets virkninger på Natura 2000-området under hensyn til bevaringsmålsætningen for det pågældende område. Viser konsekvensvurderingen, at projektet risikerer at skade Natura 2000-området, kan der ikke meddeles tilladelse, dispensation eller godkendelse til det ansøgte. Reglerne gælder både for projekter inden for et Natura 2000-område og for projekter, der ligger geografisk placeret uden for et udpeget område. Myndigheden skal endvidere påse, at visse arters yngle- eller rasteområder ikke ødelægges eller beskadiges, uanset om de befinder sig inden for eller uden for Natura 2000-områderne.

Begrundelse for afgørelsen

Af naturbeskyttelseslovens § 69, stk. 3, fremgår, at miljø- og fødevareministeren i en afgørelse efter stk. 1 efter ansøgning fra en kommunalbestyrelse kan bestemme, at reglerne i § 15, stk. 1, ikke skal gælde nærmere bestemte bynære arealer i eller omkring havnen. Der kan derfor ske ophævelse af strandbeskyttelseslinjen i en havn, hvis havnen ligger bynært placeret, og der kan ske ophævelse af strandbeskyttelseslinjen på arealer, der er bynære og ligger omkring havnen.

Da Fanø er en lille ø, der kan være særligt afhængig af mulighederne for at kunne udvikle faciliteter til overnatning, butiksliv og turismeformål, stilles der lempeligere krav ved vurderingen af, hvor mange beboelser der skal være og i hvilken afstand fra havnen, de ligger, for at havnen må anses for at ligge i nærheden af bymæssig bebyggelse. Kriteriet om, at havnen skal være bynær, tillægges således mindre vægt, når der er tale om en lille ø. Kystdirektoratet anser Nordby Lystbådehavn for at være bynært placeret.



Der er således tale om en bynær havn, hvor strandbeskyttelseslinjen som udgangspunkt kan ophæves. Hele det ansøgte areal er imidlertid omfattet af Natura 2000-beskyttelse, men da det ansøgte alene udgøres af havnearealer, er det Kystdirektoratets vurdering, at de naturmæssige hensyn i henhold til bemærkningerne til naturbeskyttelseslovens § 69, stk. 3, er varetaget, og at strandbeskyttelseslinjen kan ophæves på hele det ansøgte areal.

Kystdirektoratet kan således imødekomme Fanø Kommunes anmodning om at ophæve strandbeskyttelseslinjen på de ansøgte arealer på og ved Nordby Lystbådehavn.

På baggrund af afgørelsen vil Kystdirektoratet ændre strandbeskyttelseslinjens forløb, som det fremgår af kortet i figur 3.



Figur 3. Kortudsnittet viser det nye forløb af strandbeskyttelseslinjen ved Nordby Lystbådehavn som fastlagt af Kystdirektoratet.

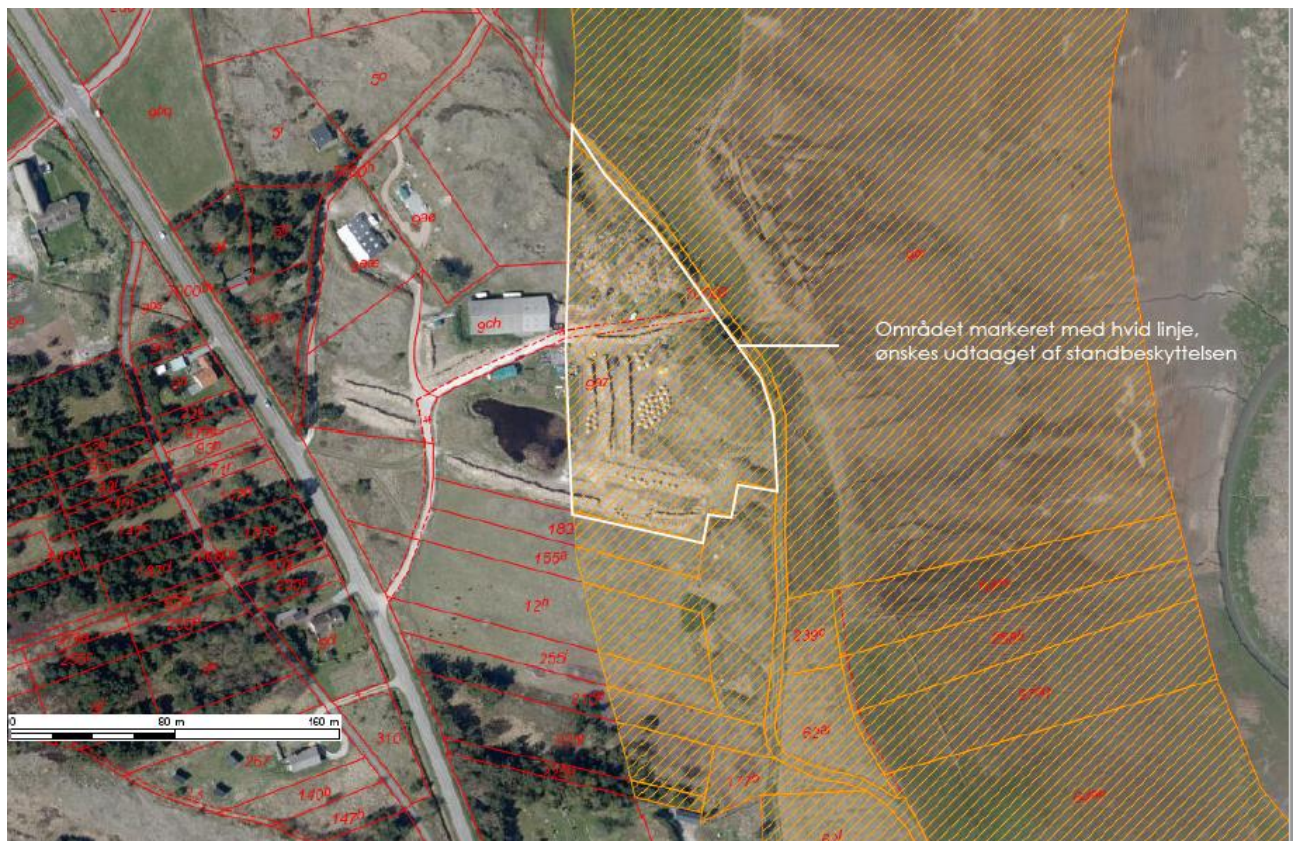
FANØ KOMMUNE

Bilag 2

Matr. 9az Sønderho By, Sønderho

Ansøgning

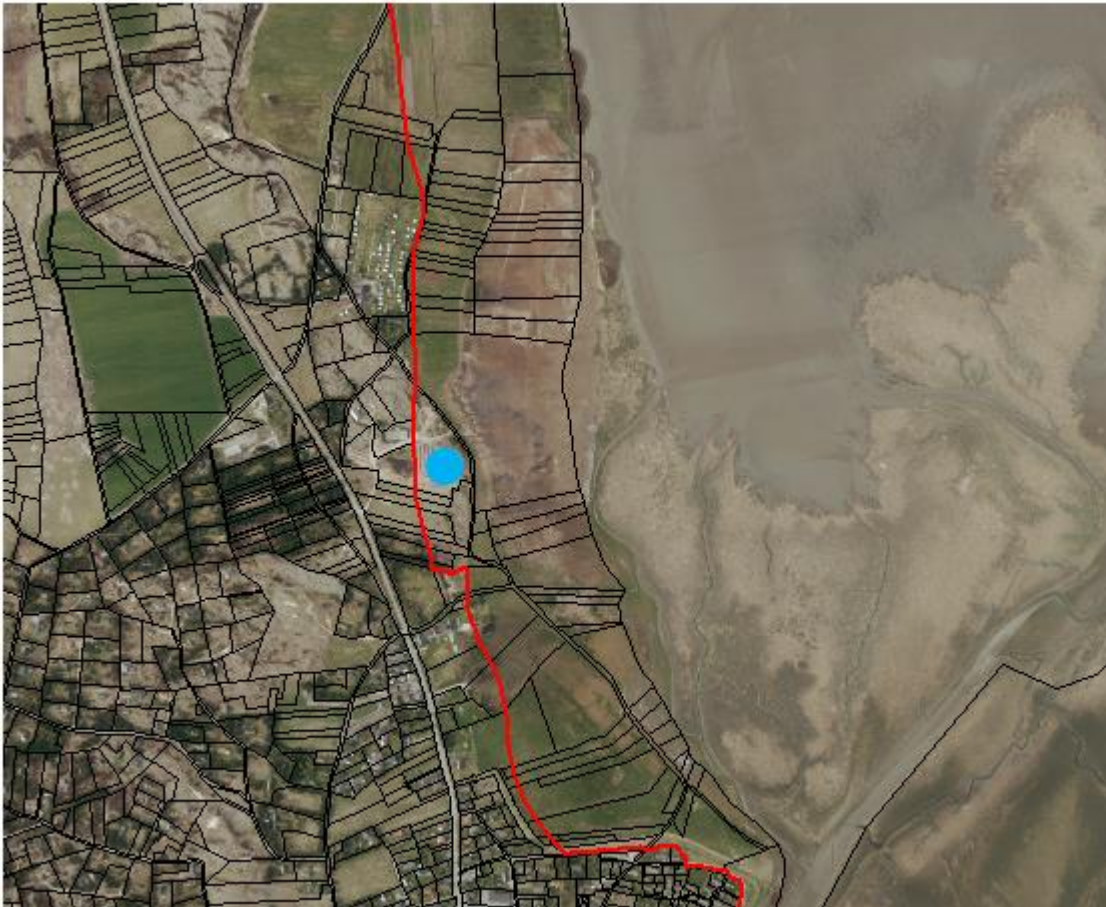
Fanø Kommune har ansøgt om ophævelse af strandbeskyttelseslinjen på den del af matr. 9az Sønderho By, Sønderho, der er omfattet af strandbeskyttelse, se figur 1.



Figur 1. Kortudsnittet viser Fanø Kommunes forslag til ændring/ophævelse af strandbeskyttelseslinjen på matr.9az Sønderho By, Sønderho.

Sagens oplysninger

Der er ansøgt om ophævelse af strandbeskyttelseslinjen på et areal, der ligger cirka 300 meter nord for Sønderho på Fanø. Kystlandskabet omkring det ansøgte er helt åbent og ubebygget, og der er ingen havn, se figur 2.



Figur 2. Luftfoto 2017 viser matr. 9az Sønderho By, Sønderho er angivet med blå prik. Strandbeskyttelseslinjen er markeret med rød.

Det ansøgte areal er ikke omfattet af naturfredning efter naturbeskyttelseslovens kapitel 6.

Omkring halvdelen af det ansøgte areal er omfattet af naturtypebeskyttelse efter naturbeskyttelseslovens § 3 (hede).

Matr. nr. 9az Sønderho By, Sønderho ligger op til Natura 2000-område nr. 89, Vadehavet (Habitatområde nr. 78, 86, 90 og 239, Fuglebeskyttelsesområde nr. 49, 51, 52, 53, 55, 57, 60, 65 og 67, Ramsarområde nr. 27).



Udpegningsgrundlag for Habitatområde nr. 78		
Naturtyper:	Sandbanke (1110)	Flodmunding (1130)
	Vadeflade (1140)	Lagune* (1150)
	Bugt (1160)	Rev (1170)
	Enårig strandengsvegetation (1310)	Vadegræssamfund (1320)
	Strandeng (1330)	Forklit (2110)
	Hvid klit (2120)	Grå/grøn klit (2130)
	Klithede* (2140)	Havtornklit (2160)
	Grårisklit (2170)	Skovklit (2180)
	Klitlavning (2190)	Visse-indlandsklit (2310)
	Græs-indlandsklit (2330)	Søbred med småurter (3130)
	Kransnålalge-sø (3140)	Næringsrig sø (3150)
	Brunvandet sø (3160)	Vandløb (3260)
	Våd hede (4010)	Tør hede (4030)
	Kalkoverdrev* (6210)	Surt overdrev* (6230)
	Tidvis våd eng (6410)	Tørvelavning (7150)
	Rigkær (7230)	Stilkeke-krat (9190)
	Skovbevokset tørvemose* (91D0)	Elle- og askeskov* (91E0)
Arter:	Havlampret (1095)	Bæklampret (1096)
	Flodlampret (1099)	Stavsild (1103)
	Laks (1106)	Snæbel* (1113)
	Marsvin (1351)	Odder (1355)
	Gråsel (1364)	Spættet sæl (1365)

Udpegningsgrundlag for Habitatområde nr. 86		
Naturtyper:	Vandløb (3260)	
Arter:	Bæklampret (1096)	Flodlampret (1099)
	Snæbel* (1113)	

Udpegningsgrundlag for Habitatområde nr. 90		
Naturtyper:	Næringsrig sø (3150)	Vandløb (3260)
	Rigkær (7230)	
Arter:	Havlampret (1095)	Bæklampret (1096)
	Flodlampret (1099)	Snæbel* (1113)
	Dyndsmerling (1145)	Odder (1355)

Udpegningsgrundlag for Habitatområde nr. 239		
Naturtyper:	Visse-indlandsklit (2310)	Revling-indlandsklit (2320)
	Søbred med småurter (3130)	Næringsrig sø (3150)
	Brunvandet sø (3160)	Vandløb (3260)
	Våd hede (4010)	Tør hede (4030)
	Surt overdrev* (6230)	Tidvis våd eng (6410)
	Urtebræmme (6430)	Hængesæk (7140)
	Kildevæld* (7220)	Rigkær (7230)
Arter:	Havlampret (1095)	Bæklampret (1096)
	Flodlampret (1099)	Laks (1106)
	Snæbel* (1113)	Odder (1355)

Udpegningsgrundlag for Fuglebeskyttelsesområde nr. 49		
Fugle:	hedehøg (Y)	engsnarre (Y)
	klyde (T)	blåhals (Y)

Udpegningsgrundlag for Fuglebeskyttelsesområde nr. 51		
Fugle:	rørdrum (Y)	hvid stork (Y)
	kortnæbbet gås (T)	bramgås (T)
	rørhøg (Y)	hedehøg (Y)
	plettef rørvagtel (Y)	engsnarre (Y)
	klyde (Y)	hjejle (T)
	brushane (Y)	sorthovedet måge (Y)
	mosehornugle (Y)	blåhals (Y)

**Udpegningsgrundlag for Fuglebeskyttelsesområde nr. 52**

Fugle:	bramgås (T)	mørkbuget knortegås (T)
	rørhøg (Y)	vandrefalk (T)
	klyde (Y)	brushane (Y)
	sandterne (Y)	fjordterne (Y)
	havterne (Y)	mosehornugle (Y)

Udpegningsgrundlag for Fuglebeskyttelsesområde nr. 53

Fugle:	rørdrum (Y)	lysbuget knortegås (T)
	rørhøg (Y)	vandrefalk (T)
	klyde (Y)	hvidbrystet præstekrave (Y)
	sandløber (T)	almindelig ryle (Y)
	sandterne (Y)	havterne (Y)
	dværgterne (Y)	

Udpegningsgrundlag for Fuglebeskyttelsesområde nr. 55

Fugle:	skestork (Y)	mørkbuget knortegås (T)
	pibeand (T)	sorthovedet måge (Y)
	sandterne (Y)	splitterne (Y)
	fjordterne (Y)	havterne (Y)
	dværgterne (Y)	mosehornugle (Y)

Udpegningsgrundlag for Fuglebeskyttelsesområde nr. 57

Fugle:	kortnæbbet gås (T)	grågås (T)
	bramgås (T)	mørkbuget knortegås (T)
	lysbuget knortegås (T)	gravand (T)
	pibeand (T)	krikand (T)
	spidsand (T)	skeand (T)
	edderfugl (T)	sortand (T)
	havørn (T)	blå kærhøg (T)
	vandrefalk (T)	strandskade (T)
	klyde (TY)	hvidbrystet præstekrave (TY)
	hjejle (T)	strandhjejle (T)
	islandsk ryle (T)	sandløber (T)
	almindelig ryle (T)	lille kobbersnepe (T)
	stor regnspeve (T)	rødben (T)
	hvidklire (T)	dværgmåge (T)
	sandterne (Y)	splitterne (Y)
	fjordterne (Y)	havterne (Y)
	dværgterne (Y)	mosehornugle (Y)
	blåhals (Y)	

Udpegningsgrundlag for Fuglebeskyttelsesområde nr. 60

Fugle:	rørdrum (Y)	hvid stork (Y)
	pibesvane (T)	sangsvane (T)
	kortnæbbet gås (T)	grågås (T)
	bramgås (T)	gravand (T)
	pibeand (T)	spidsand (T)
	skeand (T)	havørn (T)
	rørhøg (Y)	hedehøg (Y)
	pletet rørvagt (Y)	engsnarre (Y)
	klyde (TY)	hvidbrystet præstekrave (TY)
	hjejle (T)	strandhjejle (T)
	islandsk ryle (T)	almindelig ryle (T)
	brushane (Y)	lille kobbersnepe (T)
	fjordterne (Y)	sortterne (Y)
	mosehornugle (Y)	blåhals (Y)



Udpegningsgrundlag for Fuglebeskyttelsesområde nr. 65		
Fugle:	rørdrum (Y)	mørkbuget knortegås (T)
	rørhøg (Y)	hedehøg (Y)
	pletlet rørvagtel (Y)	klyde (Y)
	hvidbrystet præstekrave (Y)	hjejle (T)
	almindelig ryle (Y)	brushane (Y)
	sandterne (Y)	splitterne (Y)
	fjordterne (Y)	havterne (Y)
	dværgterne (Y)	mosehornugle (Y)
	natravn (Y)	

Udpegningsgrundlag for Fuglebeskyttelsesområde nr. 67		
Fugle:	sangsvane (T)	kortnæbbet gås (T)
	bramgås (T)	hedehøg (Y)
	engsnarre (Y)	hjejle (T)
	brushane (Y)	mosehornugle (Y)
	blåhals (Y)	

Begrundelse for afgørelsen

Af naturbeskyttelseslovens § 69, stk. 3, fremgår, at miljø- og fødevareministeren i en afgørelse efter stk. 1 efter ansøgning fra en kommunalbestyrelse kan bestemme, at reglerne i § 15, stk. 1, ikke skal gælde nærmere bestemte bynære arealer i eller omkring havnen. Der kan derfor ske ophævelse af strandbeskyttelseslinjen i en havn, hvis havnen ligger bynært placeret, og der kan ske ophævelse af strandbeskyttelseslinjen på arealer, der er bynære og ligger omkring havnen.

Det er således en grundlæggende betingelse for ophævelse af strandbeskyttelseslinjen, at det ansøgte areal er bynært og ligger omkring en eksisterende havn. Fanø Kommune har for så vidt angår arealet på matr. nr. 9az Sønderho By, Sønderho, ansøgt om ophævelse af strandbeskyttelseslinjen på et areal, hvor der hverken er en havn eller er bymæssig bebyggelse i nærheden.

Kystdirektoratet finder på den baggrund, at arealet ikke opfylder kriterierne, der ligger til grund for bestemmelsen i naturbeskyttelseslovens § 69, stk. 3.

Kystdirektoratet kan således ikke imødekomme Fanø Kommunes anmodning om at ophæve strandbeskyttelseslinjen på matr. nr. 9az Sønderho By, Sønderho.

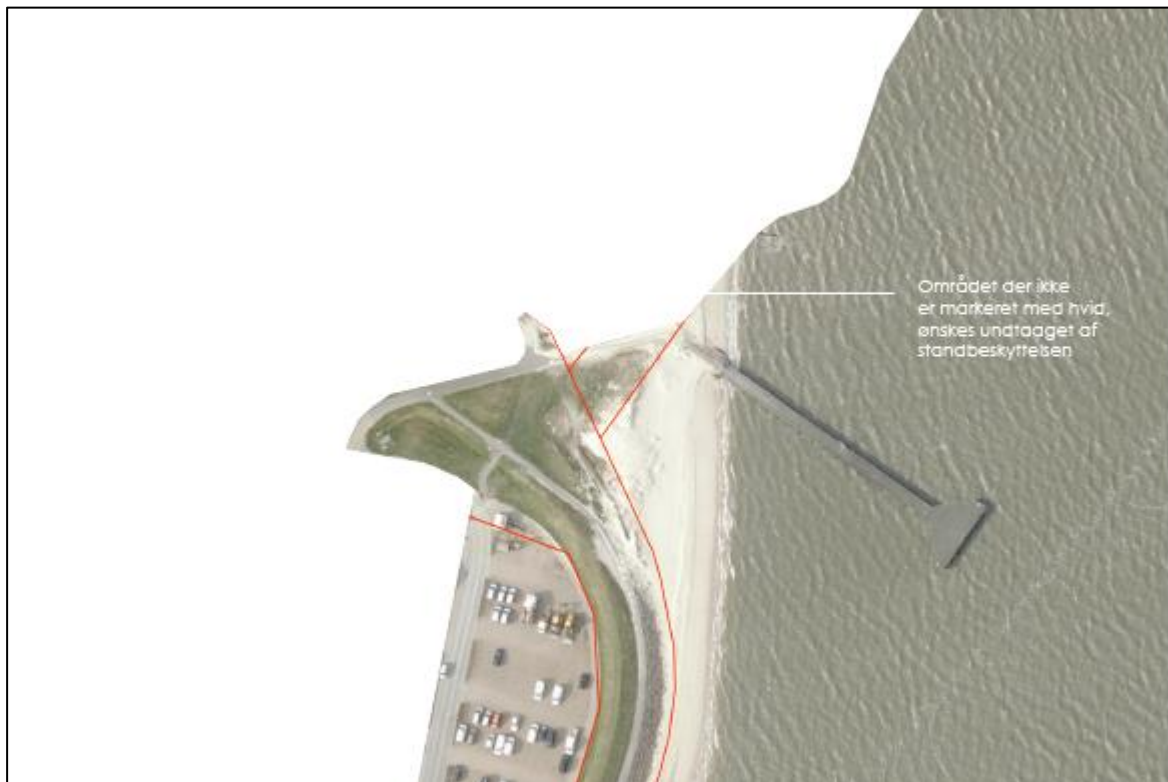
FANØ KOMMUNE

Bilag 3

Færgehavnen og Navigationsbroen

Ansøgning

Fanø Kommune har ansøgt om ophævelse af strandbeskyttelseslinjen på et areal mellem færgehavnen og Navigationsbroen, se figur 1.



Figur 1. Kortudsnittet viser Fanø Kommunes forslag til ændring/ophævelse af strandbeskyttelseslinjen mellem færgehavnen og Navigationsbroen.

Sagens oplysninger

Færgehavnen og Navigationsbroen ligger ud mod Vadehavet på østsiden af Fanø. Lige syd og vest for færgehavnen ligger Nordby, der er Fanøs største by.

En del af det ansøgte areal er allerede undtaget fra strandbeskyttelse. Det drejer sig om hele parkeringspladsen ved færgehavnen samt arealerne øst for og lige nord herfor. Kun den del af det ansøgte areal, der ligger nordvest for parkeringspladsen og mod nordøst hen mod Navigationsbroen, er omfattet af strandbeskyttelse. Se figur 2.



Figur 2. Luffoto 2017 viser Nordby med færgehavnen og Navigationsbroen. Strandbeskyttelseslinjen er markeret med rød.

En del af det ansøgte areal er omfattet af en bekendtgørelsesfredning efter naturbeskyttelseslovens kapitel 6 (Bekendtgørelse om fredning og vildtreservat i Vadehavet).

Det ansøgte areal er ikke omfattet af naturtypebeskyttelse efter naturbeskyttelseslovens § 3.

Det ansøgte areal nordvest for færgehavnens parkeringsplads og mod nordøst hen mod Navigationsbroen ligger i Natura 2000-område nr. 89, Vadehavet (Habitatområde nr. 78, 86, 90 og 239, Fuglebeskyttelsesområde nr. 49, 51, 52, 53, 55, 57, 60, 65 og 67, Ramsarområde nr. 27).



Udpegningsgrundlag for Habitatområde nr. 78		
Naturtyper:	Sandbanke (1110)	Flodmunding (1130)
	Vadeflade (1140)	Lagune* (1150)
	Bugt (1160)	Rev (1170)
	Enårig strandengsvegetation (1310)	Vadegræssamfund (1320)
	Strandeng (1330)	Forklit (2110)
	Hvid klit (2120)	Grå/grøn klit (2130)
	Klithede* (2140)	Havtornklit (2160)
	Grårisklit (2170)	Skovklit (2180)
	Klitlavning (2190)	Visse-indlandsklit (2310)
	Græs-indlandsklit (2330)	Søbred med småurter (3130)
	Kransnålalge-sø (3140)	Næringsrig sø (3150)
	Brunvandet sø (3160)	Vandløb (3260)
	Våd hede (4010)	Tør hede (4030)
	Kalkoverdrev* (6210)	Surt overdrev* (6230)
	Tidvis våd eng (6410)	Tørvelavning (7150)
	Rigkær (7230)	Stilkeke-krat (9190)
	Skovbevokset tørvemose* (91D0)	Elle- og askeskov* (91E0)
Arter:	Havlampret (1095)	Bæklampret (1096)
	Flodlampret (1099)	Stavsild (1103)
	Laks (1106)	Snæbel* (1113)
	Marsvin (1351)	Odder (1355)
	Gråsel (1364)	Spættet sæl (1365)

Udpegningsgrundlag for Habitatområde nr. 86		
Naturtyper:	Vandløb (3260)	
Arter:	Bæklampret (1096)	Flodlampret (1099)
	Snæbel* (1113)	

Udpegningsgrundlag for Habitatområde nr. 90		
Naturtyper:	Næringsrig sø (3150)	Vandløb (3260)
	Rigkær (7230)	
Arter:	Havlampret (1095)	Bæklampret (1096)
	Flodlampret (1099)	Snæbel* (1113)
	Dyndsmerling (1145)	Odder (1355)

Udpegningsgrundlag for Habitatområde nr. 239		
Naturtyper:	Visse-indlandsklit (2310)	Revling-indlandsklit (2320)
	Søbred med småurter (3130)	Næringsrig sø (3150)
	Brunvandet sø (3160)	Vandløb (3260)
	Våd hede (4010)	Tør hede (4030)
	Surt overdrev* (6230)	Tidvis våd eng (6410)
	Urtebræmme (6430)	Hængesæk (7140)
	Kildevæld* (7220)	Rigkær (7230)
Arter:	Havlampret (1095)	Bæklampret (1096)
	Flodlampret (1099)	Laks (1106)
	Snæbel* (1113)	Odder (1355)

Udpegningsgrundlag for Fuglebeskyttelsesområde nr. 49		
Fugle:	hedehøg (Y)	engsnarre (Y)
	klyde (T)	blåhals (Y)

Udpegningsgrundlag for Fuglebeskyttelsesområde nr. 51		
Fugle:	rørdrum (Y)	hvid stork (Y)
	kortnæbbet gås (T)	bramgås (T)
	rørhøg (Y)	hedehøg (Y)
	plettef rørvagtel (Y)	engsnarre (Y)
	klyde (Y)	hjejle (T)
	brushane (Y)	sorthovedet måge (Y)
	mosehornugle (Y)	blåhals (Y)



Udpegningsgrundlag for Fuglebeskyttelsesområde nr. 52

Fugle:	bramgås (T)	mørkbuget knortegås (T)
	rørhøg (Y)	vandrefalk (T)
	klyde (Y)	brushane (Y)
	sandterne (Y)	fjordterne (Y)
	havterne (Y)	mosehornugle (Y)

Udpegningsgrundlag for Fuglebeskyttelsesområde nr. 53

Fugle:	rørdrum (Y)	lysbuget knortegås (T)
	rørhøg (Y)	vandrefalk (T)
	klyde (Y)	hvidbrystet præstekrave (Y)
	sandløber (T)	almindelig ryle (Y)
	sandterne (Y)	havterne (Y)
	dværgterne (Y)	

Udpegningsgrundlag for Fuglebeskyttelsesområde nr. 55

Fugle:	skestork (Y)	mørkbuget knortegås (T)
	pibeand (T)	sorthovedet måge (Y)
	sandterne (Y)	splitterne (Y)
	fjordterne (Y)	havterne (Y)
	dværgterne (Y)	mosehornugle (Y)

Udpegningsgrundlag for Fuglebeskyttelsesområde nr. 57

Fugle:	kortnæbbet gås (T)	grågås (T)
	bramgås (T)	mørkbuget knortegås (T)
	lysbuget knortegås (T)	gravand (T)
	pibeand (T)	krikand (T)
	spidsand (T)	skeand (T)
	edderfugl (T)	sortand (T)
	havørn (T)	blå kærhøg (T)
	vandrefalk (T)	strandskade (T)
	klyde (TY)	hvidbrystet præstekrave (TY)
	hjejle (T)	strandhjejle (T)
	islandsk ryle (T)	sandløber (T)
	almindelig ryle (T)	lille kobbersnepe (T)
	stor regnspeve (T)	rødben (T)
	hvidklire (T)	dværgmåge (T)
	sandterne (Y)	splitterne (Y)
	fjordterne (Y)	havterne (Y)
	dværgterne (Y)	mosehornugle (Y)
	blåhals (Y)	

Udpegningsgrundlag for Fuglebeskyttelsesområde nr. 60

Fugle:	rørdrum (Y)	hvid stork (Y)
	pibesvane (T)	sangsvane (T)
	kortnæbbet gås (T)	grågås (T)
	bramgås (T)	gravand (T)
	pibeand (T)	spidsand (T)
	skeand (T)	havørn (T)
	rørhøg (Y)	hedehøg (Y)
	pletet rørvagtel (Y)	engsnarre (Y)
	klyde (TY)	hvidbrystet præstekrave (TY)
	hjejle (T)	strandhjejle (T)
	islandsk ryle (T)	almindelig ryle (T)
	brushane (Y)	lille kobbersnepe (T)
	fjordterne (Y)	sortterne (Y)
	mosehornugle (Y)	blåhals (Y)



Udpegningsgrundlag for Fuglebeskyttelsesområde nr. 65		
Fugle:	rørdrum (Y)	mørkbuget knortegås (T)
	rørhøg (Y)	hedehøg (Y)
	pletlet rørvagtel (Y)	klyde (Y)
	hvidbrystet præstekrave (Y)	hjejle (T)
	almindelig ryle (Y)	brushane (Y)
	sandterne (Y)	splitterne (Y)
	fjordterne (Y)	havterne (Y)
	dværghorne (Y)	mosehornugle (Y)
	natravn (Y)	

Udpegningsgrundlag for Fuglebeskyttelsesområde nr. 67		
Fugle:	sangsvane (T)	kortnæbbet gås (T)
	bramgås (T)	hedehøg (Y)
	engsnarre (Y)	hjejle (T)
	brushane (Y)	mosehornugle (Y)
	blåhals (Y)	

Begrundelse for afgørelsen

Af naturbeskyttelseslovens § 69, stk. 3, fremgår, at miljø- og fødevareministeren i en afgørelse efter stk. 1 efter ansøgning fra en kommunalbestyrelse kan bestemme, at reglerne i § 15, stk. 1, ikke skal gælde nærmere bestemte bynære arealer i eller omkring havnen. Der kan derfor ske ophævelse af strandbeskyttelseslinjen i en havn, hvis havnen ligger bynært placeret, og der kan ske ophævelse af strandbeskyttelseslinjen på arealer, der er bynære og ligger omkring havnen.

Da Fanø er en lille ø, der kan være særligt afhængig af mulighederne for at kunne udvikle faciliteter til overnatning, butiksliv og turismeformål, stilles der lempeligere krav ved vurderingen af, hvor mange beboelser der skal være og i hvilken afstand fra havnen, de ligger, for at havnen må anses for at ligge i nærheden af bymæssig bebyggelse. Kriteriet om, at havnen skal være bynær, tillægges således mindre vægt, når der er tale om en lille ø. Kystdirektoratet anser færgehavnen for at være bynært placeret.

Der er således tale om en bynær havn, hvor strandbeskyttelseslinjen som udgangspunkt kan ophæves. Hele den del af det ansøgte areal, der er omfattet af strandbeskyttelseslinje, er imidlertid tillige omfattet af Natura 2000-beskyttelse og er delvist omfattet af en fredning, hvorfor det er Kystdirektoratets vurdering, at varetagelsen af de naturbeskyttelsesmæssige hensyn, jf. lovbemærkningerne til naturbeskyttelseslovens § 69, stk. 3, tilsiger, at strandbeskyttelseslinjen ikke ophæves på det ansøgte areal.

Kystdirektoratet kan således ikke imødekomme Fanø Kommunes anmodning om at ophæve strandbeskyttelseslinjen på det ansøgte areal mellem færgehavnens parkeringsplads og Navigationsbroen.

FANØ KOMMUNE

Bilag 4

Sønderho Havn

Ansøgning

Fanø Kommune har ansøgt om ophævelse af strandbeskyttelseslinjen på et areal ved Sønderho Havn, se figur 1.



Figur 1. Kortudsnittet viser Fanø Kommunes forslag til ændring/ophævelse af strandbeskyttelseslinjen ved Sønderho Havn (angivet med hvid linje).

Sagens oplysninger

Sønderho ligger på det sydlige Fanø ud for strædet mellem Fanø og Kelsand. Byen ligger helt ud til kysten omkranset af et dige.

Sønderho Havn er en naturhavn, der ligger i Nationalpark Vadehavet lige øst for Sønderho. Havnen er ikke optaget i Den Danske Havnelods. Tidligere kunne småbåde ligge for svaj i tidevandsrenden, men havnen er tilsandet og har ikke været funktionsdygtig siden 1980'erne. Sejlrenden er aktuelt under uddybning.



Figur 2. Luftfoto 2017 viser Sønderho Havn midt i billedet til højre. Strandbeskyttelseslinjen er markeret med rød.

Det ansøgte areal er ikke omfattet af naturfredning efter naturbeskyttelseslovens kapitel 6.

Henved halvdelen af det ansøgte areal er omfattet af naturtypebeskyttelse efter naturbeskyttelseslovens § 3 (strandeng).

Hovedparten af det ansøgte areal ligger i Natura 2000-område nr. 89, Vadehavet (Habitatområde nr. 78, 86, 90 og 239, Fuglebeskyttelsesområde nr. 49, 51, 52, 53, 55, 57, 60, 65 og 67, Ramsarområde nr. 27).



Udpegningsgrundlag for Habitatområde nr. 78		
Naturtyper:	Sandbanke (1110)	Flodmunding (1130)
	Vadeflade (1140)	Lagune* (1150)
	Bugt (1160)	Rev (1170)
	Enårig strandengsvegetation (1310)	Vadegræssamfund (1320)
	Strandeng (1330)	Forklit (2110)
	Hvid klit (2120)	Grå/grøn klit (2130)
	Klithede* (2140)	Havtornklit (2160)
	Grårisklit (2170)	Skovklit (2180)
	Klitlavning (2190)	Visse-indlandsklit (2310)
	Græs-indlandsklit (2330)	Søbred med småurter (3130)
	Kransnålalge-sø (3140)	Næringsrig sø (3150)
	Brunvandet sø (3160)	Vandløb (3260)
	Våd hede (4010)	Tør hede (4030)
	Kalkoverdrev* (6210)	Surt overdrev* (6230)
	Tidvis våd eng (6410)	Tørvelavning (7150)
	Rigkær (7230)	Stilkeke-krat (9190)
	Skovbevokset tørvemose* (91D0)	Elle- og askeskov* (91E0)
Arter:	Havlampret (1095)	Bæklampret (1096)
	Flodlampret (1099)	Stavsild (1103)
	Laks (1106)	Snæbel* (1113)
	Marsvin (1351)	Odder (1355)
	Gråsel (1364)	Spættet sæl (1365)

Udpegningsgrundlag for Habitatområde nr. 86		
Naturtyper:	Vandløb (3260)	
Arter:	Bæklampret (1096)	Flodlampret (1099)
	Snæbel* (1113)	

Udpegningsgrundlag for Habitatområde nr. 90		
Naturtyper:	Næringsrig sø (3150)	Vandløb (3260)
	Rigkær (7230)	
Arter:	Havlampret (1095)	Bæklampret (1096)
	Flodlampret (1099)	Snæbel* (1113)
	Dyndsmerling (1145)	Odder (1355)

Udpegningsgrundlag for Habitatområde nr. 239		
Naturtyper:	Visse-indlandsklit (2310)	Revling-indlandsklit (2320)
	Søbred med småurter (3130)	Næringsrig sø (3150)
	Brunvandet sø (3160)	Vandløb (3260)
	Våd hede (4010)	Tør hede (4030)
	Surt overdrev* (6230)	Tidvis våd eng (6410)
	Urtebræmme (6430)	Hængesæk (7140)
	Kildevæld* (7220)	Rigkær (7230)
Arter:	Havlampret (1095)	Bæklampret (1096)
	Flodlampret (1099)	Laks (1106)
	Snæbel* (1113)	Odder (1355)

Udpegningsgrundlag for Fuglebeskyttelsesområde nr. 49		
Fugle:	hedehøg (Y)	engsnarre (Y)
	klyde (T)	blåhals (Y)

Udpegningsgrundlag for Fuglebeskyttelsesområde nr. 51		
Fugle:	rørdrum (Y)	hvid stork (Y)
	kortnæbbet gås (T)	bramgås (T)
	rørhøg (Y)	hedehøg (Y)
	pletet rørvagtel (Y)	engsnarre (Y)
	klyde (Y)	hjejle (T)
	brushane (Y)	sorthovedet måge (Y)
	mosehornugle (Y)	blåhals (Y)



Udpegningsgrundlag for Fuglebeskyttelsesområde nr. 52

Fugle:	bramgås (T)	mørkbuget knortegås (T)
	rørhøg (Y)	vandrefalk (T)
	klyde (Y)	brushane (Y)
	sandterne (Y)	fjordterne (Y)
	havterne (Y)	mosehornugle (Y)

Udpegningsgrundlag for Fuglebeskyttelsesområde nr. 53

Fugle:	rørdrum (Y)	lysbuget knortegås (T)
	rørhøg (Y)	vandrefalk (T)
	klyde (Y)	hvidbrystet præstekrave (Y)
	sandløber (T)	almindelig ryle (Y)
	sandterne (Y)	havterne (Y)
	dværgterne (Y)	

Udpegningsgrundlag for Fuglebeskyttelsesområde nr. 55

Fugle:	skestork (Y)	mørkbuget knortegås (T)
	pibeand (T)	sorthovedet måge (Y)
	sandterne (Y)	splitterne (Y)
	fjordterne (Y)	havterne (Y)
	dværgterne (Y)	mosehornugle (Y)

Udpegningsgrundlag for Fuglebeskyttelsesområde nr. 57

Fugle:	kortnæbbet gås (T)	grågås (T)
	bramgås (T)	mørkbuget knortegås (T)
	lysbuget knortegås (T)	gravand (T)
	pibeand (T)	krikand (T)
	spidsand (T)	skeand (T)
	edderfugl (T)	sortand (T)
	havørn (T)	blå kærhøg (T)
	vandrefalk (T)	strandskade (T)
	klyde (TY)	hvidbrystet præstekrave (TY)
	hjejle (T)	strandhjejle (T)
	islandsk ryle (T)	sandløber (T)
	almindelig ryle (T)	lille kobbersnepe (T)
	stor regnspeve (T)	rødben (T)
	hvidklire (T)	dværgmåge (T)
	sandterne (Y)	splitterne (Y)
	fjordterne (Y)	havterne (Y)
	dværgterne (Y)	mosehornugle (Y)
	blåhals (Y)	

Udpegningsgrundlag for Fuglebeskyttelsesområde nr. 60

Fugle:	rørdrum (Y)	hvid stork (Y)
	pibesvane (T)	sangsvane (T)
	kortnæbbet gås (T)	grågås (T)
	bramgås (T)	gravand (T)
	pibeand (T)	spidsand (T)
	skeand (T)	havørn (T)
	rørhøg (Y)	hedehøg (Y)
	pletet rørvagtel (Y)	engsnarre (Y)
	klyde (TY)	hvidbrystet præstekrave (TY)
	hjejle (T)	strandhjejle (T)
	islandsk ryle (T)	almindelig ryle (T)
	brushane (Y)	lille kobbersnepe (T)
	fjordterne (Y)	sortterne (Y)
	mosehornugle (Y)	blåhals (Y)



Udpegningsgrundlag for Fuglebeskyttelsesområde nr. 65		
Fugle:	rørdrum (Y)	mørkbuget knortegås (T)
	rørhøg (Y)	hedehøg (Y)
	pletlet rørvagtel (Y)	klyde (Y)
	hvidbrystet præstekrave (Y)	hjejle (T)
	almindelig ryle (Y)	brushane (Y)
	sandterne (Y)	splitterne (Y)
	fjordterne (Y)	havterne (Y)
	dværgerterne (Y)	mosehornugle (Y)
	natravn (Y)	

Udpegningsgrundlag for Fuglebeskyttelsesområde nr. 67		
Fugle:	sangsvane (T)	kortnæbbet gås (T)
	bramgås (T)	hedehøg (Y)
	engsnarre (Y)	hjejle (T)
	brushane (Y)	mosehornugle (Y)
	blåhals (Y)	

Begrundelse for afgørelsen

Af naturbeskyttelseslovens § 69, stk. 3, fremgår, at miljø- og fødevareministeren i en afgørelse efter stk. 1 efter ansøgning fra en kommunalbestyrelse kan bestemme, at reglerne i § 15, stk. 1, ikke skal gælde nærmere bestemte bynære arealer i eller omkring havnen. Der kan derfor ske ophævelse af strandbeskyttelseslinjen i en havn, hvis havnen ligger bynært placeret, og der kan ske ophævelse af strandbeskyttelseslinjen på arealer, der er bynære og ligger omkring havnen.

Det er således en grundlæggende forudsætning for ophævelse af strandbeskyttelseslinjen, at der er en havn på den ansøgte lokalitet. Da Sønderho Havn er en naturhavn, der ikke er optaget i Den Danske Havnelods og har været tilsandet siden 1980'erne, er det Kystdirektoratets vurdering, at der ikke er tale om en havn i naturbeskyttelseslovens forstand. Hertil kommer, at hovedparten af det ansøgte areal er omfattet af Natura 2000-beskyttelse, og herved halvdelen af det ansøgte areal er omfattet af naturtypebeskyttelse efter naturbeskyttelseslovens § 3 (strandeng).

Kystdirektoratet finder på den baggrund, at Sønderho Havn ikke opfylder kriterierne, der ligger til grund for bestemmelsen i naturbeskyttelseslovens § 69, stk. 3.

Kystdirektoratet kan således ikke imødekomme Fanø Kommunes anmodning om at ophæve strandbeskyttelseslinjen ved Sønderho Havn.